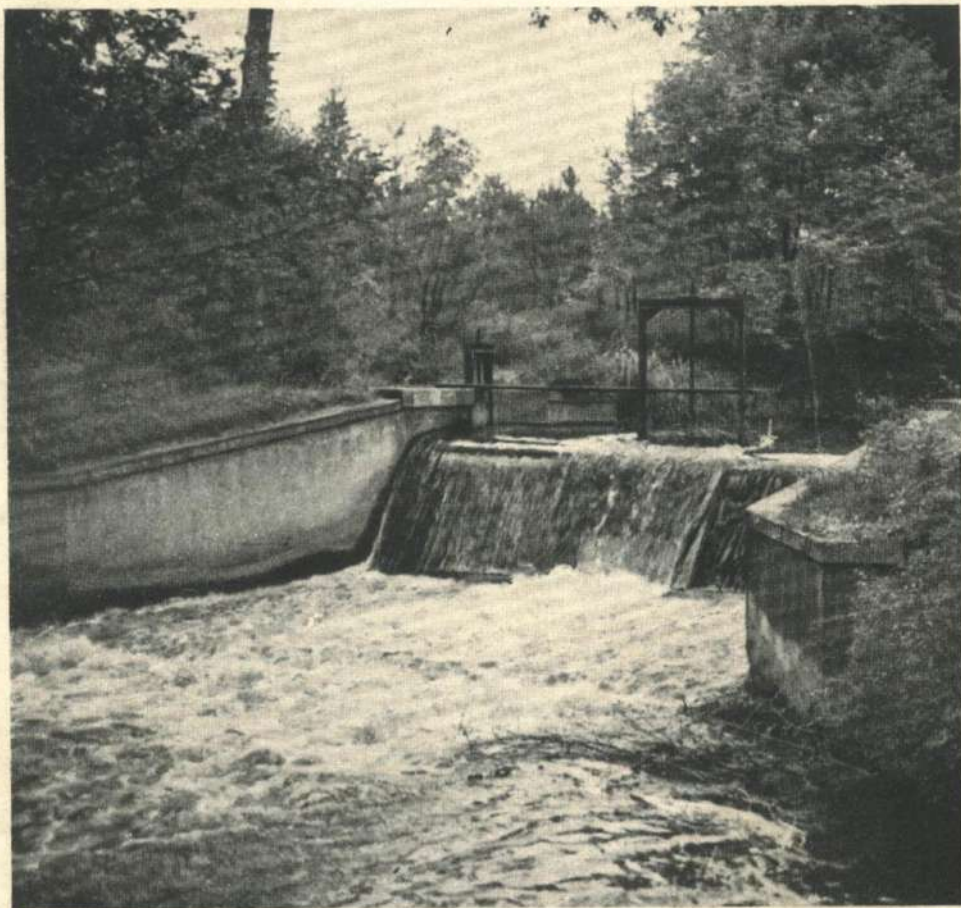


*Situace rekonstrukce Opatovického kanálu,
napáječů a odpadů.*

1 : 75000.





Splav u mlýna Výrova

OPATOVICKÝ KANÁL

V KRAJI PARDUBICKÉM



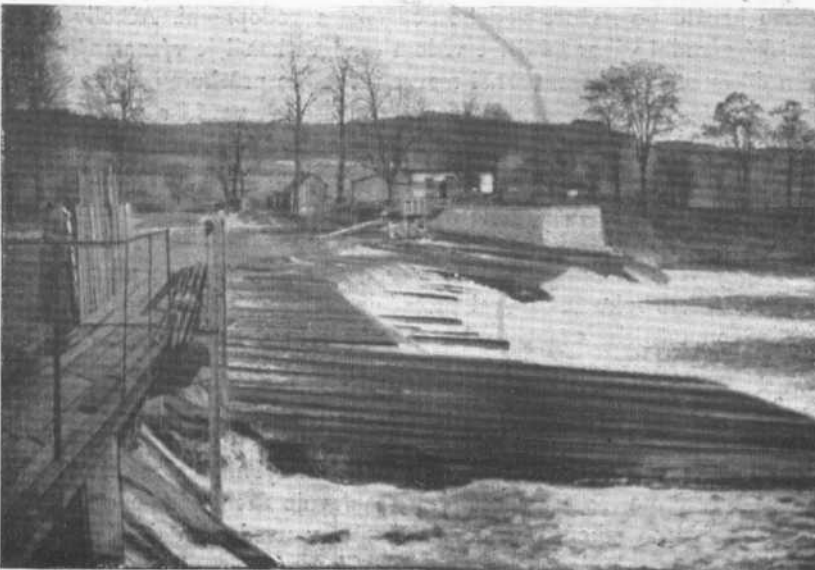
Úvod

Při rozhovorech KNV s lidem byly předneseny stížnosti na špatnou funkci Opatovického kanálu a celého systému struh s tímto kanálem souvisících. Proto přistoupil KNV na popud technického referátu v měsících srpnu a září tohoto roku k provedení informativního průzkumu systému kanálu po stránce vodohospodářské a vodoprávní. Ačkoliv si byl krajský národní výbor již dříve vědom toho, že kanál je významným vodním dílem celokrajským, poznal teprve při tomto průzkumu, že nemá-li se státi tato část polabského kraje v určitých úsecích pouští a v jiných úsecích opět zákazonosnou bažinou, nutno bez odkladu přistoupiti k záchraně Opatovického kanálu a přilehlého systému, propadajícího pomalé zkáze vinou dřívějších nositelů vládní moci v kraji. Během průzkumu jsme zjistili, že se musí krajský národní výbor opřítí při řešení této otázky o všechny vedoucí činitele našeho života v kraji, o všechen pracující lid. V říjnu tohoto roku se zabýval problémem Opatovického kanálu krajský výbor Komunistické strany Československa a určil funkcionáře, kteří budou spolupracovat s technickým referátem KNV na vyřešení tohoto tíživého problému.

Kanál v délce 34 km a přilehlé struhy v délce asi 50 km jsou v takovém stavu, že neplní svoji funkci — napájení rybníků a zavlažování celého kraje. Proto, že špatně funguje, zaplavuje území, jinde opět vláha se ztrácí. Nutno rekonstruovat celý systém v uvedených délkách (regulovat, pročistit, vybudovat dostatečně profilované komunikační, stavidlové



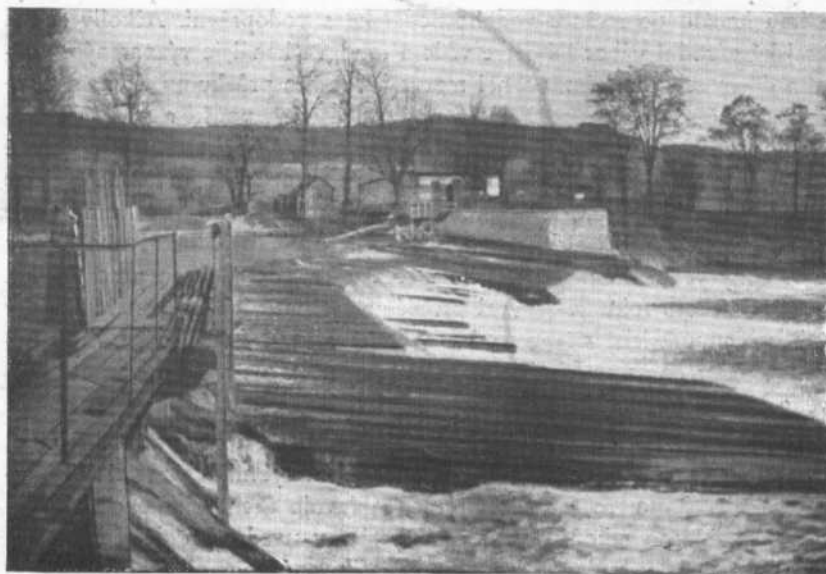
Jez v Opatovícich



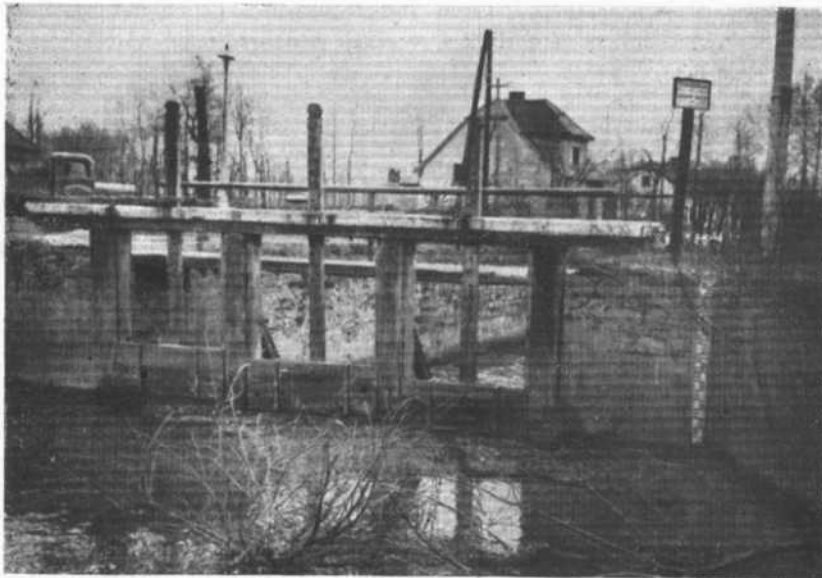
Jez v Opatovícich



Jez v Opatovicích



Jez v Opatovicích



Ždánické stavidlo na kanále v Opatovících



Mlýny v Bohdanči

objekty a propustě atd.). Špatnou funkcí kanálu a přilehlého systému, resp. úplným zánikem této funkce, vznikají nenahraditelné národohospodářské ztráty:

1. Ztráta výnosu rybníčního hospodářství	1,371.000 Kčs
2. Znehodnocení meliorované plochy ve výši	2,775.000 Kčs
3. Ztráta elektrické energie v hodnotě	1,538.880 Kčs
4. Škody, vzniklé ztrátou vody k hospodářským účelům .	1,000.000 Kčs
5. Dále je zmenšen výnos na písčítých pozemcích, zavlažovaných spodní vodou z Opatovického kanálu .	3,000.000 Kčs
6. V budoucnu by byly ohroženy závlaha pozemků a ryb- niční hospodářství při Gigantu v hodnotě	<u>2,000.000 Kčs</u>
Celkem se tedy jedná o ztráty v částce	13,184.880 Kčs

Vodoprávním průzkumem nabyt KNV přesvědčení, že jedině velké vodní družstvo, fungující pro celý Opatovický kanál, může se s úspěchem zhostití úkolu rekonstrukce celého systému kanálu. K vytvoření ta-



Čištění Opatovického kanálu



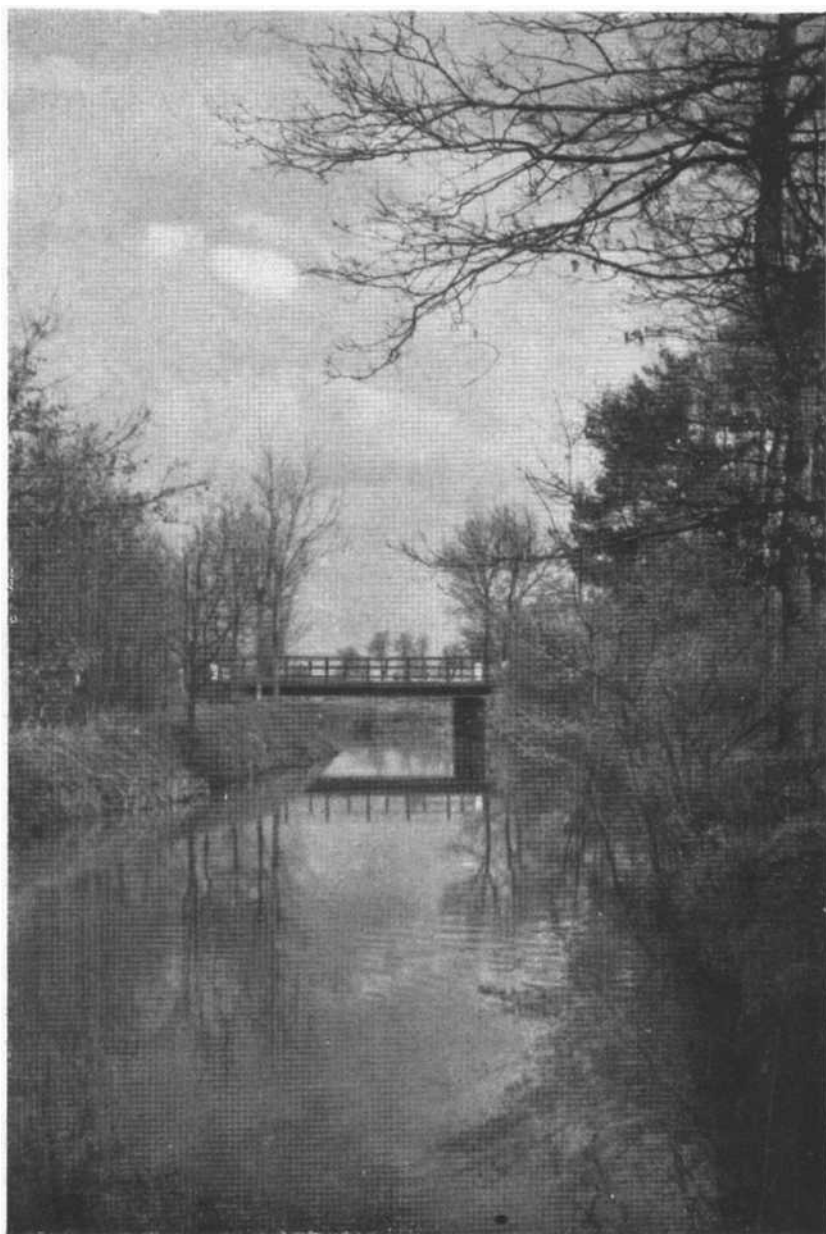
Mlýny na kanále v Bohdanči

kového družstva KNV přistupuje. Členy tohoto družstva budou obce, ležící v zájmovém území Opatovického kanálu a majitelé vodních děl, odvislých od Opatovického kanálu. Prostředky družstva budou tvořiti jednak silné podpory státní a krajské, jednak příspěvky členské, rozvržené na členy podle zvláštního klíče, sestaveného podle užitku, který bude ten který člen z kanálu míti.

Krajský národní výbor pevně věří, že splní úkol, který mu byl uložen. Spoléháme na účinnou pomoc všeho občanstva, bydlícího v zájmovém území Opatovického kanálu. Bez této pomoci bychom nemohli zachrániti Opatovický kanál. K bližšímu seznámení širokých vrstev lidových s historií, nynějším stavem a potřebami kanálu, předkládáme občanstvu kraje Pardubického připojenou propagační brožurku a prosíme, aby jí byla věnována náležitá pozornost. Děkujeme Vám.

V Pardubicích v listopadu roku 1949.

FRANTIŠEK BEČKA,
technický referent KNV v Pardubicích.



Partie z Opatovického kanálu v Čeperce

Opatovický kanál -

záchrana Pardubického kraje před postupující stepí!

1494

Nedaleko rozvalin Husity pobořeného benediktinského kláštera v Opatovicích nad Labem začali před téměř půltisíciletím robotníci panství pardubického na příkaz svého feudálního pána, rytíře Viléma z Pernštejna, s prvními výkopy Opatovického kanálu. Stovky nevolníků tvrdě zápasily v letech 1498 až 1514 s přírodou. Řada lidských životů a vesnic padla za oběť rodícímu se významnému vodnímu dílu, které vtisklo polabskému kraji zvláštní ráz. Kanál měl za účel napájetí několik velikých nových rybníků a důmyslnou síť pobočných stok i množství rybníků menších (celkem asi na 250 rybníků o rozloze cca 2700 ha). Český král Vladislav II. propůjčil k tomu účelu pánu Vilému Pernštejnovi právo vésti vodu z řeky Labe. Kanál byl postaven v délce přes 34 km a spojoval Labe mezi obcí Opatovicemi nad Labem a Semínem u Přelouče.

Nastala doba rozkvětu rybníčního hospodářství. Slávě rybníkářství kraje Pardubického se vyrovnalo v Čechách jen ještě rybníkářství na Třeboňsku a Jindřichohradecku. Do historie kraje se nezapomenutelně zapsali nejen páni Pernštejnové, nýbrž zejména řada neznámých nevolníků, kteří stavbu prováděli. Ve stoletích sedmnáctém a osmnáctém rybníční hospodářství upadalo. S postupujícím intenzivním zemědělským hospodařením byly rybníky vypouštěny, takže panství pardubické hospodařilo v roce 1802 pouze na 69 rybnících ve výměře 3197 jiter. To mělo za následek i technické změny Opatovického kanálu. Labské břehy byly během staletí vymíláním poškozovány, hrozilo i protržení kanálu; proto byl starý splay nahrazen novým jezem a současně upraveny labské břehy a přeložen i vtok do kanálu. Při vypouštění rybníků ze sféry kanálu bylo možno intenzivněji využítí kanálu k pohánění vodních děl (mlýnů a pil) na kanálu nebo jeho odpadech zakládáných, k závlahám luk a polí nebo k odběrům vody pro jiné účely. Půda, získaná z vysušených rybníků, byla za osvětlené doby josefínské parcelována a přidělována po zrušení roboty poddaným do vlastnictví. Začíná svítati. Pracujícímu lidu se volněji dýchá a blíží se doba jeho vysvobození. Tak, jak se střídali majitelé panství, měnili se majitelé i udržovatelé kanálu. Po Pernštejnech přešlo panství pardubické v roce 1560 do rukou císařské komory. Po státním úpadku v roce 1855 odprodal stát komorní panství pardubické, které potom častěji střídalo



Partie z kanálu a potoka Černská



Loviště rybníka „Jezera“



Kamenný most přes kanál v Podůšanech



Zima na Opatovickém kanále

vlastníky. Po rakouskouherské bance nastoupil markrabí Palavicini a posléze Richard Drasche. Po první světové válce dochází k zaboru panství pardubického a tím k rozdělení půdy na různé drobné soukromé vlastníky. Opatovický kanál ztrácí pomalu jednotného povinného udržovatele. Kanál není po řadu let udržován a podléhá proto s celým systémem bočných struh neodvratné zkáze a neplní účel, pro který byl původně zřízen, nýbrž naopak v mnohých svých úsecích způsobuje zbahnění území.

Přišel rok 1948. Dochází k vyhlášení ústavy 9. května. Lid přejímá veškerou moc ve státě do svých rukou. Republika Československá nastupuje cestu k socialismu. Veřejná správa sestupuje z povýšené vrchnosti k pracujícímu lidu. Lidová správa přistupuje svým vrcholným orgánem v kraji Pardubickém i k vyřešení otázky Opatovického kanálu s celým systémem. Krajský národní výbor v Pardubicích chápe význam a národohospodářskou důležitost Opatovického kanálu v dnešní době. Kanál napájí rybníky, pohání významná vodní díla, zavlažuje v širokém pruhu písčité pozemky, vodní hladinou a alejemi stromů přispívá ke kráse kraje. Proto krajský národní výbor si klade za jeden ze svých prvních úkolů — čestný úkol rekonstruovat Opatovický kanál s celým systémem tak, aby mohl plně dostáti na něj kladeným požadavkům. Tam, kde se toho jeví potřeba, obnovují se rybníky. Kanál se vrací do dob své staré slávy.

Rekonstrukce kanálu a bočných struh spočívá v těchto úkolech:

1. V rekonstrukci napaječe rybníka Jezero v Pohránově - Srchu prohloubením dna a úpravou svahu v délce asi 10 km.
2. V úpravě zaneseného a zarostlého odpadu Pohránovského v délce asi 3,5 km od starého ramene Labe až po silnici do Bohdanče tak, aby zaústěné drenáže do tohoto odpadu mohly plniti svoji funkci.
3. V pročištění odpadu Doubravického v délce asi 3 km, tak, aby do něho zaústěná drenáž mohla plniti svoji funkci.
4. V pročištění přiváděče t. zv. Kuklový do rybníka Oplatila, který je v délce 4 km zanesený a zarostlý.
5. V pročištění potoka Rajská v regulované již části od mostu (Bouda) v silnici Dolany—Hrádek až po silnici Praskačka—Pohřebačka v délce 16 km.
6. V úpravě potoka Rajská od soutoku s potokem Černská nad obcí Černá u Bohdanče až po silnici Dolany—Hrádek.
7. V úpravě Zástavského odpadu, ústího do potoka Rajská v délce asi 1,5 km.

